

PHILIPS

1000系列

保管箱

SBX101



產品使用說明書

Philips和Philips盾牌圖形是皇家飛利浦有限公司的註冊商標，經許可使用。
飛利浦保險櫃保留對包含在本出版物中的產品相關內容做出更改的權利。

本產品由立傑數位有限公司-飛利浦智能晾衣架台灣總代理負責銷售，
中國深圳云悅智能科技有限公司負責生產。



重要安全信息	01
安全信息	01
安全警告	02
產品清單	03
產品規格	04
產品介紹	05
產品使用	07
首次開啟保管箱	07
指紋錄入說明	08
指紋使用方法	09
工作模式下，箱門的開關	10
其他功能	11
中英文切換功能	11
震動警報功能	11
恢復出廠設置	12
應急開啟	13
如何充電	13
常見問題	13
特殊物質聲明	16
售後相關	17
售後政策	17
售後服務支持	18
產品保修卡	19

重要安全信息

安全信息

在使用本設備前，請先閱讀所有安全信息以確保正確和安全使用。

本產品不帶電源適配器銷售，請使用通過3C認證的充電器、電源或與此型號設備配套的配件。使用未經3C認證充電器，可能會引起漏電、火災、爆炸或其他危險。

1. 請在溫度0°C-40°C範圍內使用本設備，並在溫度-20°C-55°C範圍內存放設備及其配件。當環境溫度過高或過低時，可能會引起設備故障。
2. 請遵守當地規定處理本設備、電池及其他附件。
3. 請不要將舊電池扔進生活垃圾中進行處理，若電池處置不當可能會導致起火和爆炸。
4. 若出現嚴重鼓脹，請勿繼續使用。
5. 電池禁止拆卸、撞擊、擠壓或投入火中，否則可能引起漏液、過熱、火災、爆炸。
6. 請勿將電池金屬觸點短接，避免電池過熱引起燙傷燒傷等人身傷害。
7. 請勿將設備置於高溫環境中，電池過熱可能會引起爆炸。
8. 切勿自行維修本設備，若設備或其任何部件不能正常工作，應及時諮詢飛利浦保管箱售後服務，或將設備送到飛利浦保管箱官方售後服務網點進行檢測與維修。

安全警告

警告

1. 請遵循相關法律法規，不要在以下環境使用保管箱：如加油站，油庫，化學倉庫附近等存儲有易燃易爆油氣或化學品的環境。
2. 若要在個人醫療設備附近使用保管箱，請諮詢醫師和設備製造商。
3. 請遵守有關駕車時使用設備的所有安全警告和規定。
4. 雷雨天氣時，為避免雷擊事故，請勿在室外使用。
5. 請勿在浴室等高濕度的地方使用充電器，否則會導致觸電，人身傷害，起火和充電器損壞。
6. 請遵守在任何環境裏明確禁止使用電子設備的相關法律規定。

產品清單

▲ 重要提示

使用產品前請仔細閱讀本說明書，並妥善保管。

打開包裝後，請檢查配件是否齊全。

保管箱	1個
應急鑰匙	2把
USB電源線(Type-C)	1條
說明書	1份

▲ 注意：

請勿將應急鑰匙置於箱內，
以免必要時無法打開保管箱。

產品規格

產品名稱	飛利浦保管箱SBX101
型號	SBX101-1A0
產品大小(L*W*H)	412mm*290mm*181mm
產品淨重	11KG
外殼銅板厚度	1.5mm
外接電源電壓	5.0±0.2V
內抽屜銅板厚度	2.0mm
內電池容量	4400mAh
指紋存儲容量	200枚
警報音	>70dB (揚聲器正前方100cm)

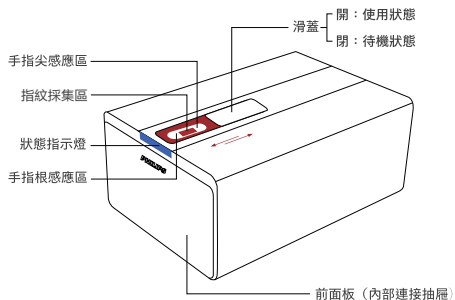
品質執行標準: Q/DQB01-2019

使用環境:室內環境,溫度0°C-40°C,相對濕度30%~90%。

環境安全聲明：

本產品使用的電子元器件，均已通過ROHS認證！

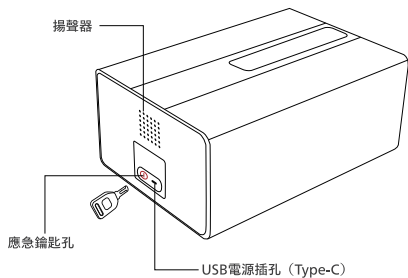
產品介紹



指示燈及作用

- 藍色: 正常使用中
- 綠色: 識別通過
- 紅色: 識別不通過

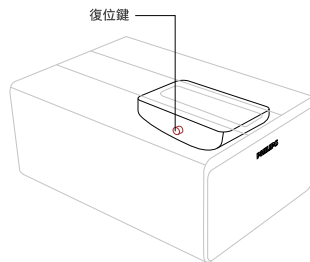
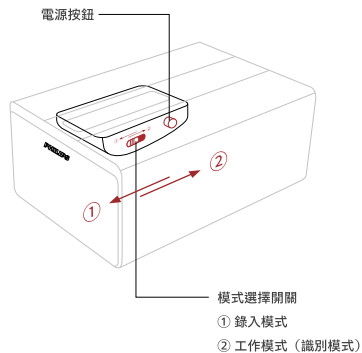
- 黃色 (閃): 電壓不足/異常警告
- 黃色 (常亮): 充電中



⚠ 注意:

保管箱長時間不使用時，建議關閉滑蓋，以防灰塵堆積。

保管箱內部結構按鈕



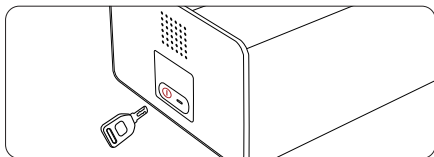
⚠ 注意:

長按復位鍵6s，系統即刪除全部指紋，保管箱恢復到出廠狀態。

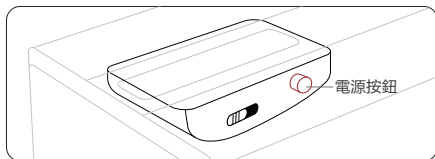
產品使用

首次開啟保管箱

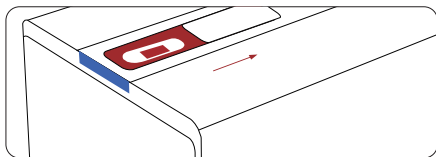
1. 首次開啟時，請使用應急鑰匙打開保管箱。



2. 按下電源開關，等待約5秒後聽到“滴”提示音，表示開機成功。



3. 打開滑蓋，藍燈亮。

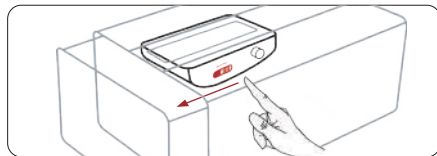


⚠ 注意：

如打開電源開關聽不到“滴”的提示音，可能是電池電壓不足，解決方法請參考常見問題說明。

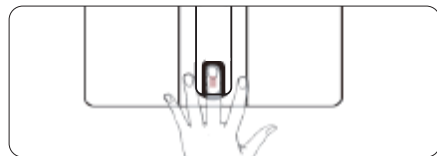
指紋錄入說明

1. 模式開關撥到靠外側，使保管箱進入錄入模式。

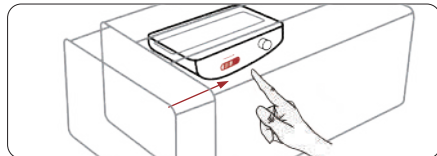


2. 錄入指紋：請伸直手指，指尖和指根向下貼住指紋感應區，重複錄入5次以上。

⚠ 注意：手指不要用力。

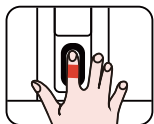


3. 錄入成功後，把模式開關撥到靠裏側，使保管箱進入到工作模式。

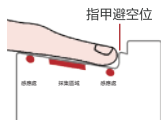


4. 關上保管箱箱門，完成指紋錄入。

指紋使用方法



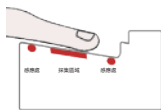
- 攤開手掌
- 選定手指
- 自然伸直



- 輕貼兩端感應區
- 指腹蓋住採集窗口



- 不要握拳
- 不要用力



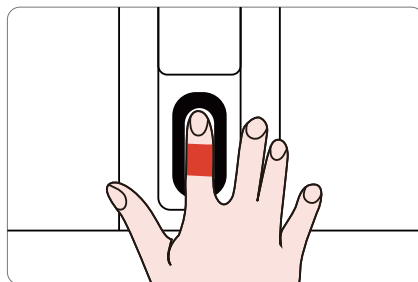
- 不要指尖離位



- 不要指根離位

工作模式下，箱門的開關

1. 打開箱門：將已錄入的手指放入採集窗口，識別成功後箱門打開，抽屜自動彈出一節，輕輕拉出抽屜即可使用。
2. 關閉箱門：使用完畢後推回抽屜，直至聽到“咔嚓”聲，表示箱門已鎖緊。

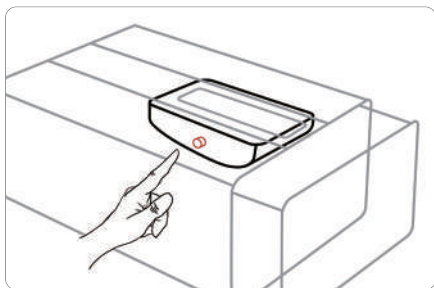


其他功能

中英文切換功能

本產品提供中文和英文兩種語言語音提示。

語言切換方法：3秒內按復位鍵5次，可以進行中、英文語言切換。



震動警報功能

警報情形：在抽屜關閉狀態下，保管箱受到震動或沖擊時，會出發警報聲。警報功能默認關閉。

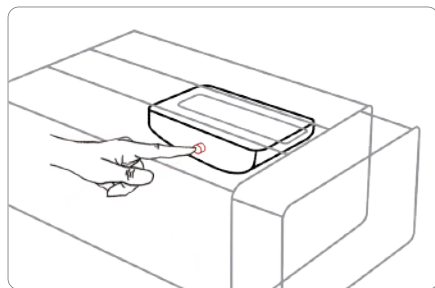
解除條件：指紋開鎖，或警報時間結束後自動關閉。

⚠ 注意：

1. 每段警報聲會持續20秒。
2. 在3秒內連續按復位鍵3次，可以打開或者關閉震動警報功能。

恢復出廠設置

打開抽屜，按下抽屜內的【復位鈕】6秒，會聽到提示音“指靜脈鑰匙已清空，請重新錄入後使用”即可恢復到出廠設置。



⚠ 注意：

重置後，會清空保管箱內的所有設置，恢復出廠設置需謹慎！

應急開啟

1. 使用應急鑰匙開啟；
2. 保管箱長期閉置（未接USB電源）時，會造成電池電壓不足，再次使用時，可以連接1A以上的USB電源，進行臨時應急開啟。

如何充電

本產品不配備電源適配器，請使用有3C認證的電源。

1. 電量不足時，打開滑蓋後，狀態燈會顯示黃燈（常亮）。
2. 進入休眠後，黃燈閃爍，並會間歇地發出“滴”的提示音，請使用常規 $5V \pm 0.2V$ 的USB電源進行充電。
3. 充電時，黃色指示燈常亮；充滿電後，會發出“滴”的一聲，指示燈會自動關閉

常見問題

問題1：首次開機無聲音。

可能原因：按鈕沒按到位置，或者是電池電壓不足。

解決方案：重新按下電源按鈕，等待5秒左右，再次確認有沒有開機提示音。還是沒有提示音時，請接上USB電源（輸出電流1A以上的USB電源）。

問題2：開鎖時綠燈已亮，抽屜不彈出。

可能原因：電池電壓偏低。

解決方案：重新嘗試開鎖1~2次。還是無法打開的話，請接上USB電源後再次嘗試開鎖。

可能原因：接上USB電源後還是無法開鎖，可能是機械故障（抽屜內物品卡塞）。

解決方案：用機械鑰匙開鎖，同時在前面板與箱體接縫處用手往外摳，嘗試拉出抽屜。

可能原因：箱門仰角過大。

解決方案：把保管箱放在水平的地方使用。

問題3：指紋識別開鎖失敗頻繁發生。

可能原因：錄入/識別時手指姿態不好。如用力過大，指尖和指根沒有貼緊感應區，錄入姿態單一等。

解決方案：重新錄入，具體做法如下：

1. 放鬆手指肌肉，指尖和指根準確貼放感應區，並增加錄入回數，確保各種姿態都錄入。（建議同一手指錄入5~10回）

※錄入回數越多，通過率越高。（最大能存儲200指的信息）

2. 錄入完畢後重新進行識別開鎖，手指姿態與錄入時相同。

常見問題

可能原因：指紋採集窗口灰塵堆積嚴重，或有異物附著。

解決方案：請用乾淨的柔軟布，沾上純淨水或酒精等中性溶劑擦拭。清潔完畢後，請按照問題3的解決方案重試。

▲ 注意：

1. 任何時候不要把應急鑰匙放入箱內；
2. 使用USB供電時，請確保電流輸出為1A以上；
3. 不要在強光直射下使用；
4. 使用時確認採集窗口乾淨無汙，如有異物附著，請用乾淨的柔軟布，沾上純淨水或酒精等中性溶劑擦拭；
5. 由於個人手指差異及指紋採集窗口尺寸限制，對過於纖細或彎曲的手指，存在無法採集和識別的可能。

特殊物質聲明

部件 名稱	有毒有害物質或元素					
	鉛 (Pb)	汞 (Hg)	鎘 (Cd)	六價鉻 (Cr6+)	多溴 聯苯 (PBB)	多溴 二苯醚 (PBDE)
主體	○	○	○	○	○	○
附件	○	○	○	○	○	○
充電線	○	○	○	○	○	○
電池	X	○	X	○	○	○

本表格依據SJ/T 11364的規定編製。

○: 表示該有害物質在該部件所有均質材料中的含量均在 GB/T 26572規定的限量要求以下。

X: 表示該有害物質至少在該部件的某一均質材料中的含量超出GB/T 26572規定的限量要求。

⑩ 本產品的環保使用期限是指在正常使用條件下，設備(不含電池)及其附件產品含有的有害物質或元素不會外泄，以及電子信息產品用戶使用該產品時不會對環境造成嚴重汙染或對其人身、財產造成嚴重損害的期限。

▲ 根據業務發展，本設備的功能、用戶界面及內容可能會進行調整，不能保證相關包裝及說明書及時更新，請以實物為準。

售後相關

售後：

1.自您購買並安裝完成1年內，非人為原因、不可抗力、第三方因素造成的損壞可進行免費功能性維修。

屬於下列情況（包括不限於）不在保固範圍之內：

- 1.未經授權的維修、誤用、碰撞、疏忽、濫用、漏液、事故、改動、不正確的改裝、進水。
- 2.撕毀或塗改標籤、產品序列號、防偽標記。
- 3.已超過保固有效期。
- 4.因不可抗力、人為原因、第三方因素造成的損壞、(例如：電池漏液、進水)。

產品保修卡

產品型號		產品序列號	
發票號碼		銷售商	
銷售地址			
銷售日期		用戶姓名	
用戶電話		用戶地址	
故障描述			
維修記錄	日期	內容	維修員 用戶簽名